



FEDERAZIONE ITALIANA CART'S

REGOLAMENTO COSTRUTTIVO CATEGORIA KART TRADIZIONALE (N5K) (in vigore dal 2015)

1 - Definizione

Sono ammessi nella categoria N5K (Kart) i telai Kart a motore che dispongano o abbiano disposto di omologazione presso la Federazione sportiva della disciplina del Karting (CIK-FIA), che abbiano l'etichetta di omologa (fig. 1) e che rispettino i parametri indicati nel presente regolamento. Un telaio con omologa CIK-FIA, ma che non rientra nei parametri di questo regolamento, è considerato fuori regola. Non sono ammessi kart monaco, noleggio, kart artigianali e telai categoria C8.



fig. 1

2 - Telaio

Deve essere costituito da tubi in acciaio da diametro 28, 30 o 32. Sono vietati i materiali compositi e le leghe leggere. Sono vietate appendici sporgenti o taglienti (ad. es. alettoni).

Tutte le parti del telaio debbono essere fissate saldamente insieme e non sono consentiti tagli o aggiunte che modifichino lo stesso. Sono accettate connessioni articolate solo per il sistema della pedaliera e per quello sterzante.

Il telaio deve essere dotato di un paraurti anteriore in tubo.

Al posteriore il paraurti può essere costituito da tubo metallico o corpo in plastica tipo pance omologate.

Le misure raccomandate per i tubi paraurti sono quelle standardizzate dai costruttori di Kart, ovvero anteriore diam. 16mm e posteriore diam. 20mm.

Il telaio deve disporre di un pianale rigido che deve coprire esclusivamente la distanza tra il tubo anteriore del sedile e quello frontale del telaio.

E' vietata l'applicazione di qualsiasi ammortizzatore o sistema di sospensione elastica o articolata. Le barre stabilizzatrici piene, vuote, di teflon o metalliche, possono essere presenti, ma non possono formare un corpo unico con il telaio. Le barre stabilizzatrici possono essere montate nelle seguenti posizioni:

- max 1 all'avantreno
- max 1 al posteriore
- max 1 a sx del sedile se il telaio utilizzato lo prevede.

Le barre stabilizzatrici possono essere fissate solo con attacchi specifici e nelle posizioni previste dal costruttore del telaio (come fig. 3, 4 e 5). Non sono ammesse fascette artigianali o di plastica a strappo.



FEDERAZIONE ITALIANA CART'S

| | Min | Max |
|--|---------|---------|
| Larghezza anteriore | 1000 mm | 1200 mm |
| Larghezza posteriore | 1100 mm | 1400 mm |
| Passo | 1000 mm | 1100 mm |
| Altezza da terra (pianale e telaio) | 20 mm | 80 mm |
| Peso, comprensivo di pilota in assetto da gara | | 175 Kg |
| Pressione gonfiaggio pneumatici | | 3.5 bar |



fig. 3

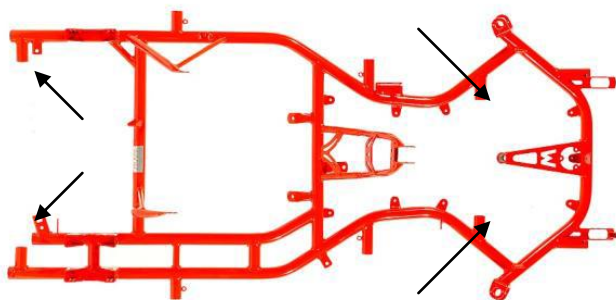


fig. 4



fig. 5

3 - Assale

L'assale posteriore deve essere intero e derivato dai kart a motore e non deve presentare meccanismi (cuscinetti, differenziali o simili) che permettano il relativo movimento tra le due ruote posteriori (1 giro ruota dx = 1 giro ruota sx nei due sensi di rotazione).

E' consentito esclusivamente l'utilizzo di acciaio, nelle seguenti misure:

- assale pieno diam. 25 mm e 30 mm
- assale tubolare diam. 30 mm spessore 5mm
- assale tubolare diam. 40 mm spessore 3mm
- assale tubolare diam. 50 mm spessore 2mm

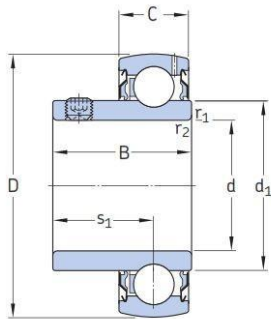
La durezza dello stesso è a discrezione del pilota. I mozzi devono essere di derivazione kart, vincolati da chiavetta e vite di serraggio.

4 - Cuscinetti

Sull'asse anteriore si possono montare esclusivamente cuscinetti radiali ad una corona di sfere commerciali con foro centrale minimo di 17 cm non ceramici.

Sull'asse posteriore si possono montare esclusivamente cuscinetti "Y", (fig. 6 e 7) con le flange classiche uso kart (fig. 8) come da tabella sotto riportata. Non sono ammessi altri tipi di cuscinetti o flange speciali o artigianali.

FEDERAZIONE ITALIANA CART'S



YAT
fig. 6



fig. 7



fig. 8

| Dimensions | | | | | | | | basic load ratings | fatigue load limit | limiting speed | mass | designation |
|------------|----|------|----|------|------|----------|------|--------------------|--------------------|----------------|------|-------------|
| d | D | B | C | d1 | s1 | r1,2 min | C | C0 | Pu | h6 | | |
| mm | | | | | | | | kN | kN | r/min | kg | |
| 25 | 52 | 27,2 | 15 | 33,7 | 19,5 | 0,6 | 14 | 7,8 | 0,335 | 7000 | 0,14 | YAT 205 |
| 30 | 62 | 30,2 | 18 | 39,7 | 21 | 0,6 | 19,5 | 11,2 | 0,475 | 6300 | 0,23 | YAT 206 |
| 40 | 80 | 36 | 21 | 51,8 | 25,3 | 1 | 30,7 | 19 | 0,8 | 4800 | 0,43 | YAT 208 |
| 50 | 90 | 38,8 | 22 | 62,5 | 27,6 | 1 | 35,1 | 23,2 | 0,98 | 4000 | 0,54 | YAT 210 |

5 – Zavorra

Le eventuali zavorre devono essere fissate solo al telaio o al pianale in maniera solida con bulloni (minimo M8) o saldature. Sono permesse esclusivamente posizionate ai lati del pilota fissate sui tubi telaio e davanti al pilota fissate sul pianale. L'altezza massima consentita delle zavorre è di 12cm misurata dal piano del pianale. Il fissaggio deve avvenire senza nessuna possibilità di distacco o movimento durante la gara. Non è consentito l'uso di pallini o colate di piombo nella struttura del telaio. Sono vietate le zavorre fissate con fascette.



FEDERAZIONE ITALIANA CART'S

6 - Energia Motrice

Tutti i dispositivi atti a fornire energia al veicolo durante la gara, come motori elettrici, molle, pedali, volani, manovelle, ecc.. sono vietati. L'unica energia ammessa è quella gravitazionale. Le uniche batterie consentite per l'illuminazione sono quelle "a secco".

7 - Contachilometri, cronometri e telecamere

Sono autorizzati a condizione che siano fissati prima del controllo tecnico.

8 - Carenature

E' obbligatorio il montaggio delle carenature laterali e del musetto parapiedi riportanti il marchio di omologa CIK FIA (anche se scaduto). Le ruote anteriori e posteriori non possono sporgere oltre la sagoma delle superfici esterne delle carenature laterali.

9 - Sedile

Deve essere da Kart, di dimensioni adeguate al pilota, in modo da trattenerlo durante qualsiasi manovra di guida. Non è permesso montare il sedile in posizione centrata rispetto ai longheroni laterali esterni. Esso deve presentare un'asimmetria a sinistra di almeno 2cm.

10 - Numero di gara

Il pilota è obbligato ad evidenziare il proprio numero di gara all'anteriore e sui due lati, utilizzando esclusivamente la tabella prevista dalla circolare attività agonistica.

11 - Sterzo

Lo sterzo deve essere mediante volante, piantone e tiranti rigidi. Tutti gli elementi del sistema di direzione devono essere assicurati da dadi autobloccanti.

12 - Freni

Il sistema frenante, unicamente a disco, con azionamento idraulico o meccanico, deve agire su due o quattro ruote. Il comando del freno deve essere dotato di sistema di sicurezza a cavo d'acciaio che entri in funzione in caso di rottura del comando principale. Il pedale od i pedali non devono oltrepassare il paraurti.



FEDERAZIONE ITALIANA CART'S

anteriore. Sono ammessi un numero massimo di 3 sistemi frenanti, 1 posteriore obbligatorio e 2 all'anteriore facoltativi.

13 - Lubrificazioni e spinta

Durante la discesa sono vietati la lubrificazione e l'applicazione di sistemi di spinta meccanici o manuali di qualsiasi genere.

14 - Pneumatici e cerchi

Sono consentiti sia cerchi in alluminio che in magnesio con l'obbligo di montarne due anteriori e due posteriori sempre sullo stesso asse. E' consentito l'uso di pneumatici delle marche coperture Kart come (elenco non esaustivo): Bridgestone, Dunlop, Le Cont, MG, Vega, ecc.
La pressione massima consentita di gonfiaggio è di 3.5 Atm.
Non è consentita la scolpitura del battistrada.

Dimensioni cerchi ammessi:

- Anteriore: 5" x 120/130
- Posteriore: 5" x 180/210

Dimensioni pneumatici ammessi

- Anteriori slick: 10x4.50-5 o 10x4.60-5
- Anteriori rain: 10x4.20-5
- Posteriori slick: 11x6.50-5 o 11x7.10-5
- Posteriori rain: 11x6.00-5

15 - Traino

Sono obbligatori dei punti di attacco (agganci) fissati solidamente nella parte anteriore ed in quella posteriore di ogni veicolo, in modo visibile e situati entro gli ingombri massimi definiti dal musetto e dal paraurti posteriore.
Il mezzo deve disporre di un cavo di traino della lunghezza di almeno 150cm e della portata di 700 Kg, equipaggiato alle due estremità da moschettoni di uguale portata. E' vietato l'uso di cavi metallici.

16 - Abbigliamento

E' obbligatorio l'utilizzo di pantaloni lunghi e maniche lunghe che coprano integralmente le gambe e le braccia, casco integrale omologato, scarpe solide ed allacciate, guanti integrali (sono vietati i guanti tipo ciclista), tutto ciò anche durante il recupero dei veicoli (al traino o sul pianale dei mezzi di risalita).



FEDERAZIONE ITALIANA CART'S

L'abbigliamento deve proteggere la totalità del corpo in maniera efficace. E' obbligatorio l'uso di collare tipo kart.

17 – Sanzioni

Le sanzioni vengono regolate dal "regolamento di disciplina e giustizia".